
Desempeño Macroeconómico y Social en América Latina

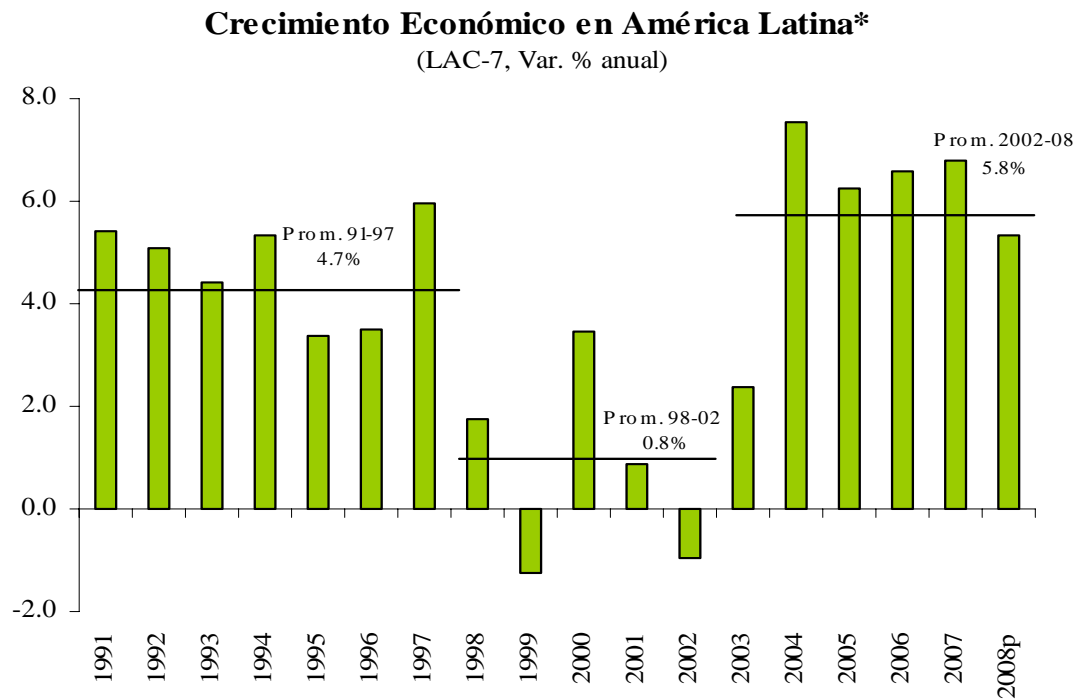
Edna Armendáriz, Banco Interamericano de Desarrollo

Seminario “Desigualdad Social y Económica en Perú y América Latina”
Universidad Nacional Mayor de San Marcos
5-6 de Noviembre 2008

Esquema

- 1) Desempeño macroeconómico
 - 2) Avances sociales
 - 3) Reflexiones
-

El crecimiento económico ha sido alto en los últimos 5 años....



Fuente: Cálculos propios a partir de datos del FMI.

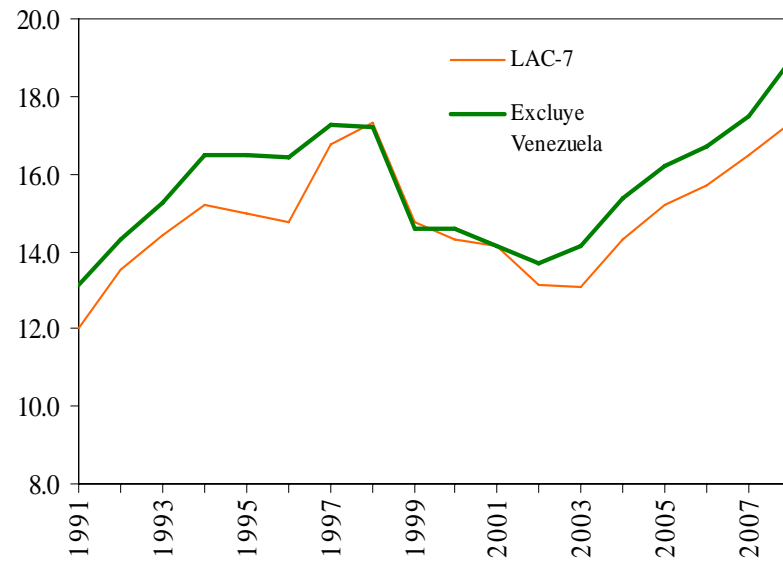
*LAC-7 incluye Argentina, Brasil, Chile, Colombia, México, Perú y Venezuela.

Crisis financieras:

México 1994
Este Asiático 1997-98
Rusia 1998
Brasil 1998-99
Turquía 2000
Argentina 2001-02

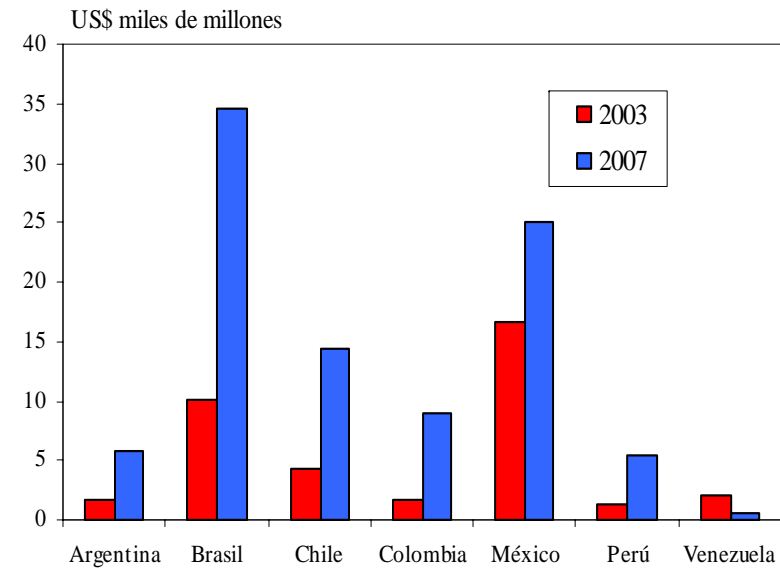
...y acompañado de mayor inversión privada

LAC-7: Inversión Privada
(% PIB)



Fuente: Cálculos propios a partir de datos del FMI.

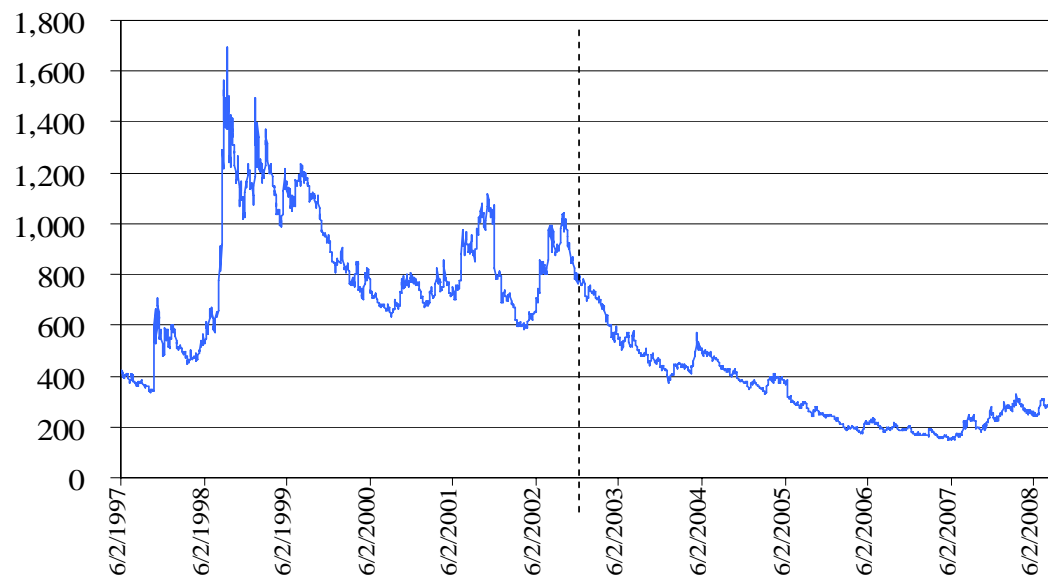
LAC-7: Inversión Extranjera Directa



Fuente: FMI.

Los factores externos explican 54% de la
variación del crecimiento en LAC-7:
condiciones financieras favorables....

LAC: EMBI+ spread, 1997-2008
(puntos básicos)

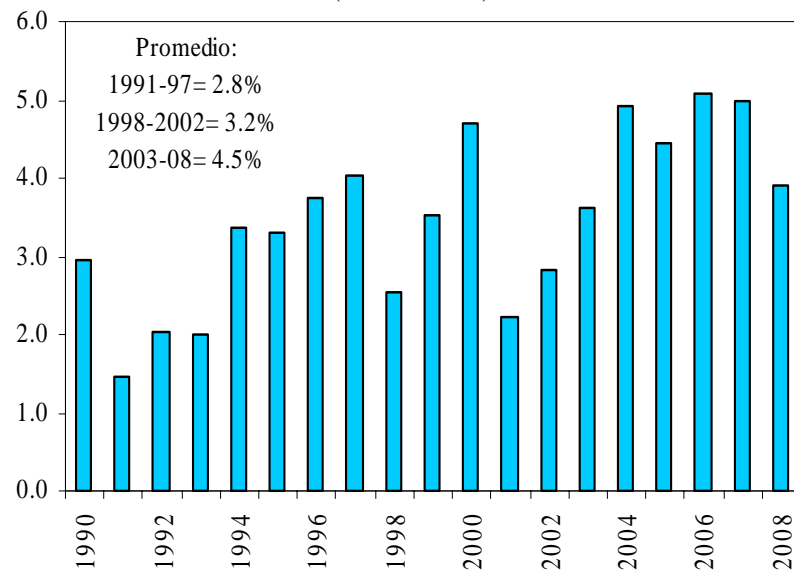


FUENTE: Bloomberg.

...choques positivos sobre el crecimiento económico mundial y los precios de productos de exportación

Crecimiento del PIB Mundial, 1990-2008

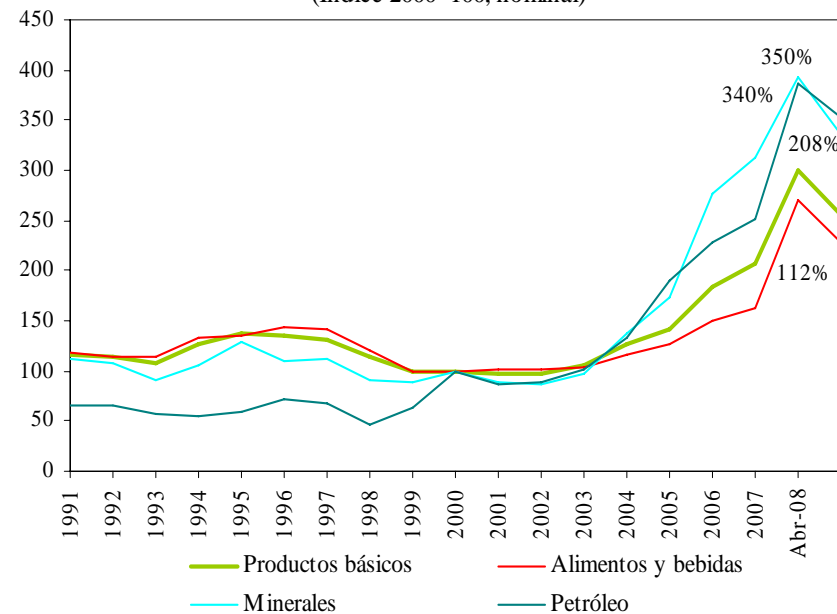
(Var. % anual)



Fuente:FMI

Precios de Productos Básicos, 1990-2008

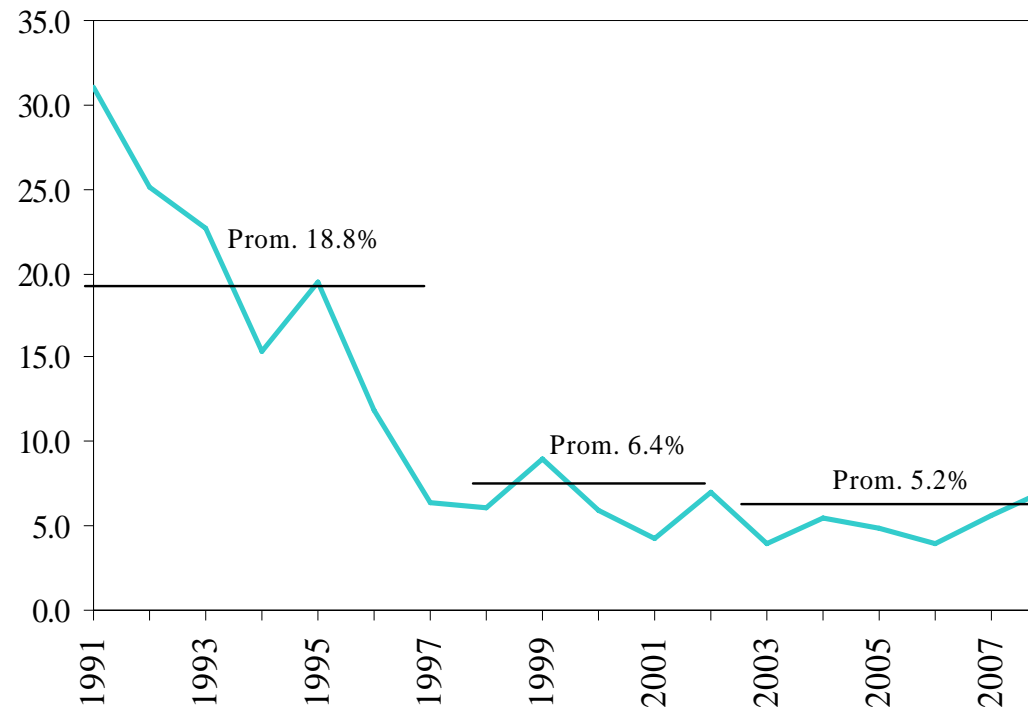
(Indice 2000=100, nominal)



Fuente: UNCTAD.

La inflación ha disminuido y es todavía baja a pesar de las presiones recientes

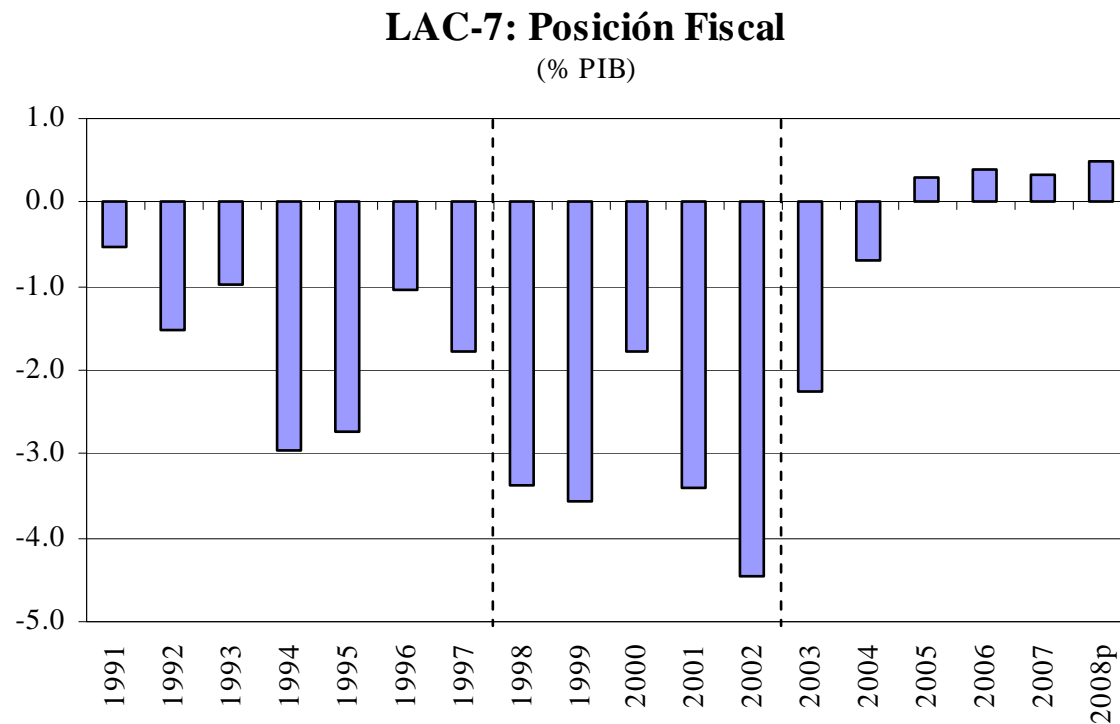
LAC-7: Inflación*
(Var. % anual IPC)



Fuente: Cálculos propios a partir de datos del FML.

*Se refiere a la mediana.

La posición fiscal pasó de déficits a superávits, sin embargo....

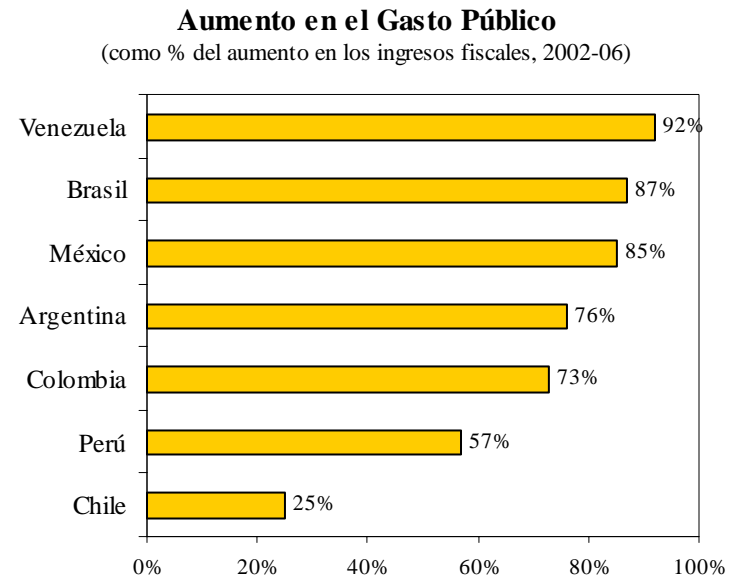


Fuente: Cálculos propios a partir de datos del FMI.

...la posición estructural es deficitaria y el gasto público ha sido pro-cíclico

	Balance fiscal, 2006 (% PIB)	
	observado	estructural
Argentina	1.8%	-2.2%
Brasil	-3.0%	-4.9%
Chile	7.7%	1.0%
Colombia	-0.5%	-0.1%
México	0.1%	-4.5%
Perú	2.1%	-1.8%
Venezuela	-0.2%	-16.0%
LAC-7	1.1%	-4.1%

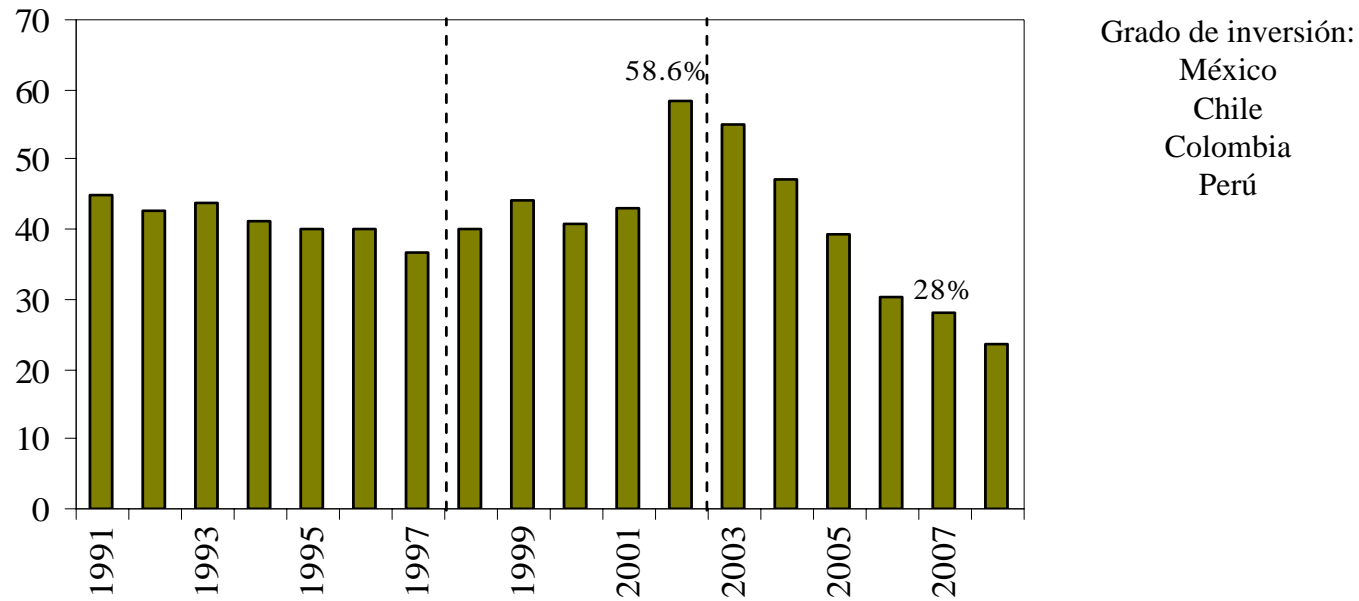
Fuente: BID (2008).



Fuente: Izquierdo et. al. por publicar s.e.

La deuda pública se ubica en su nivel más bajo desde inicios de los noventa

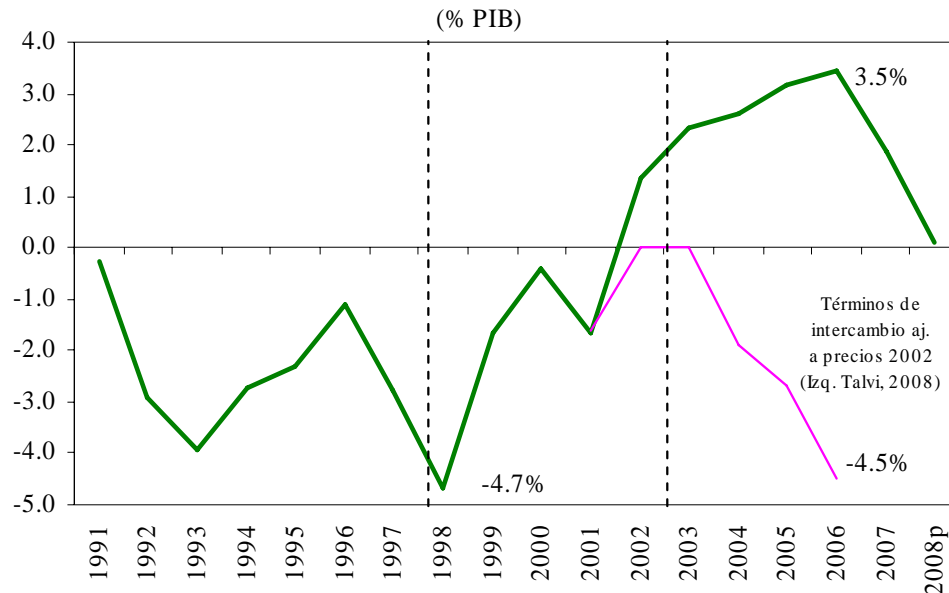
LAC-7: Deuda Pública
(% PIB)



Fuente: Cálculos propios a partir de datos del FMI

La cuenta corriente muestra superávits que se relacionan con el incremento de los términos de intercambio, no obstante....

LAC-7: Cuenta corriente



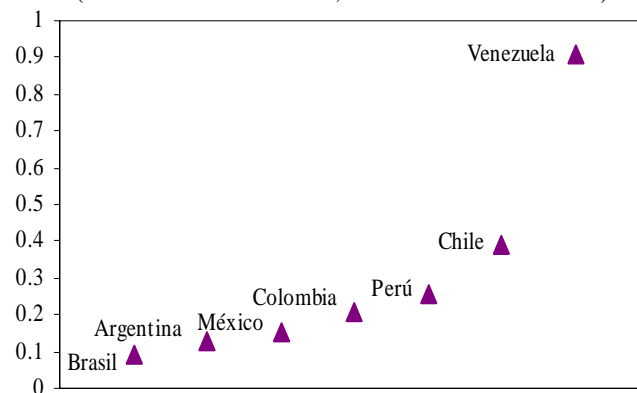
Fuente: Cálculos propios a partir de datos del FMI y Izquierdo, Talvi (2008).

Variación de los Términos de Intercambio (2002-07)	
Argentina	19%
Brasil	9%
Chile	104%
Colombia	32%
México	15%
Perú	64%
Venezuela	99%

Fuente: FMI.

.... la diversificación de las exportaciones por producto y destino económico es baja en algunos casos

Indice de Concentración de Exportaciones
(0= mínima concentración, 1= máxima concentración)



Fuente: UNCTAD.

Participación de las Exportaciones a EE. UU.
(como % de las exportaciones totales)

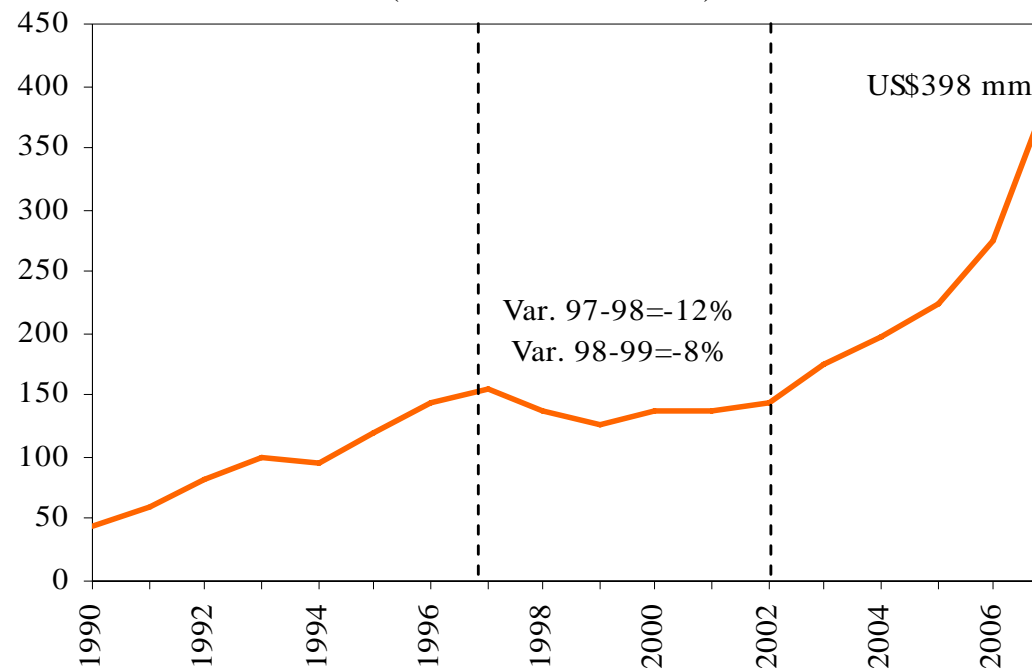
Argentina*	9.6%
Brasil	15.8%
Chile	12.4%
Colombia	30.4%
México	82.0%
Perú	18.4%
Venezuela	53.5%

Fuente: EIU.

* Se refiere a NAFTA.

Las reservas internacionales aumentaron significativamente

LAC-7: Reservas Internacionales
(US\$ miles de millones)



Fuente: IMF.

Los indicadores financieros reflejan (todavía) la solidez del sistema bancario

Indicadores Financieros (en porcentajes)

	Requerimiento mínimo de capital		Cartera atrasada sobre colocaciones		Cobertura de provisiones sobre cartera atrasada		Rentabilidad sobre activos	
	2007	2008	2007	2008	2007	2008	2007	2008
Argentina	16.8	16.8	2.7	2.8	129.6	122.3	1.5	1.7
Brasil	18.7	18.1	3.0	2.9	181.8	181.7	2.9	2.8
Chile	12.2	12.4	0.8	0.9	210.4	187.5	1.1	1.1
Colombia	12.8	13.3	3.2	3.9	134.5	120.2	2.3	2.7
México	16.0	16.0	2.5	2.1	169.2	184.0	2.8	2.9
Perú	11.7	12.2	1.3	1.3	131.6	139.4	2.5	2.6

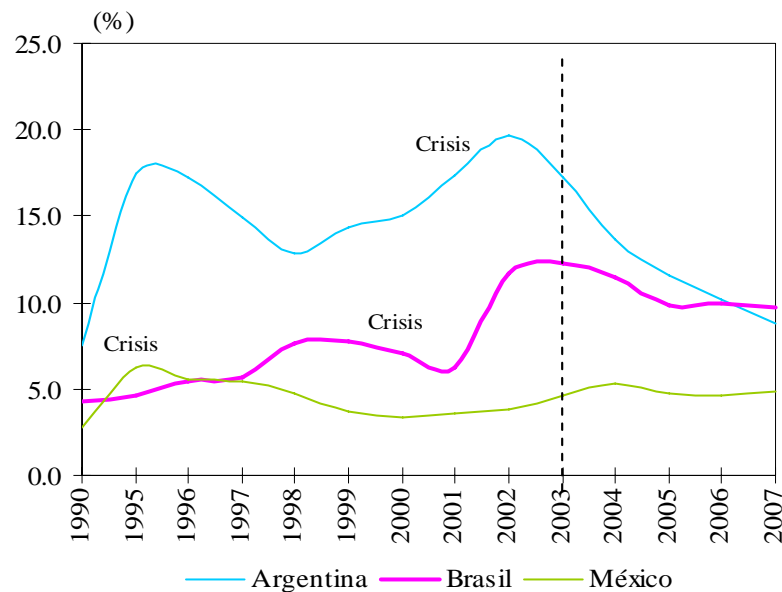
Fuente: IMF, Regional Economic Outlook.

* 2008 se refiere a la información disponible más actualizada.

Avances sociales

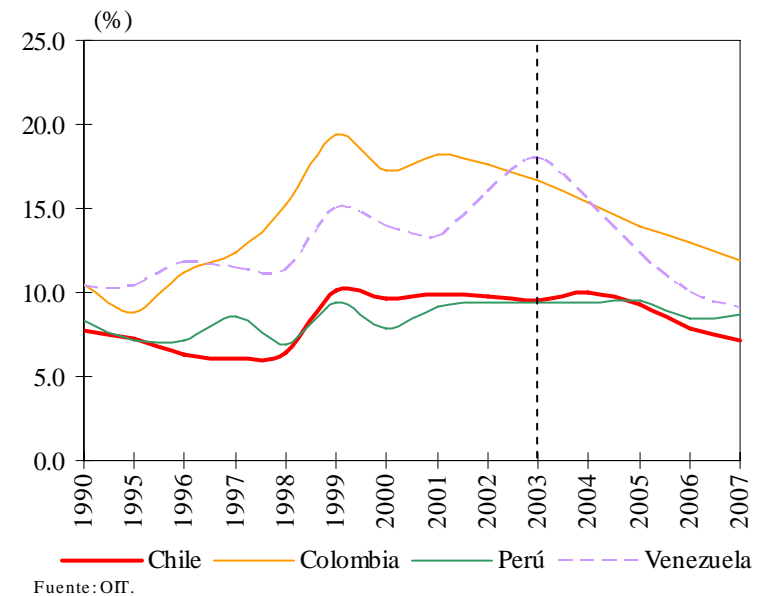
La tasa de desempleo ha caído en la mayoría de los países de LAC-7....

Tasa de desempleo urbano*



Fuente: OIT.

* Tercer trimestre para el 2007.

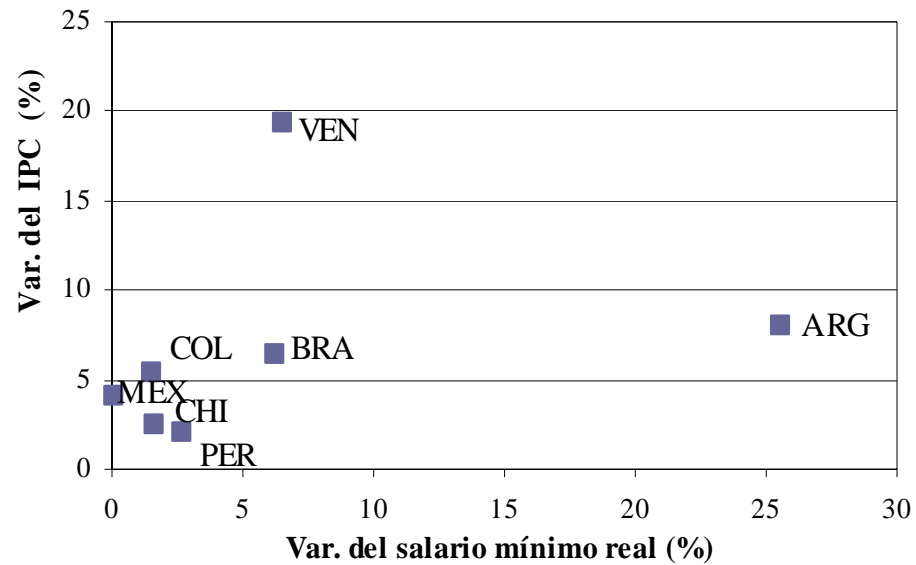


Fuente: OIT.

....y el salario real ha aumentado....

LAC-7: Salario Mínimo Real e Inflación

(Var. % anual, promedio 2003-06)



Fuente: OIT y FMI

...sin embargo, el empleo informal es todavía alto

Población ocupada urbana con protección en salud y/o pensiones
(porcentaje de la PEA ocupada)

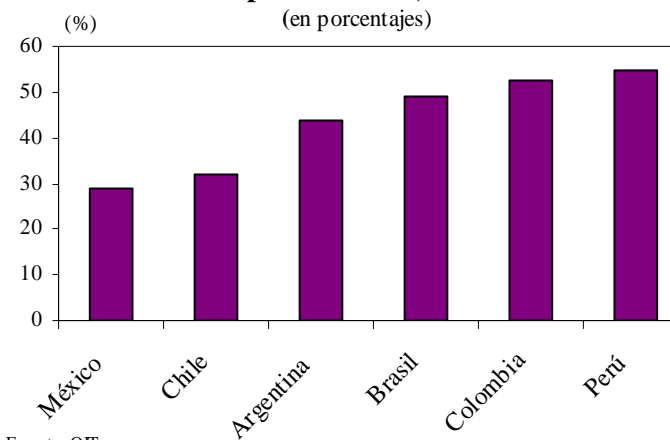
	1995	2000	2006
Argentina	n.d.	n.d.	67.1
Brasil 1/	57.6	58.3	61.3
Chile 2/	92.4	89.7	93.9
Colombia	n.d.	47.8	82.4
México	45.6	49.7	48.7
Perú	45.0	36.6	40.7

Fuente: OIT.

1/ Se refiere al año 2001.

2/ Se refiere al año 1996.

Empleo Informal, 2005*

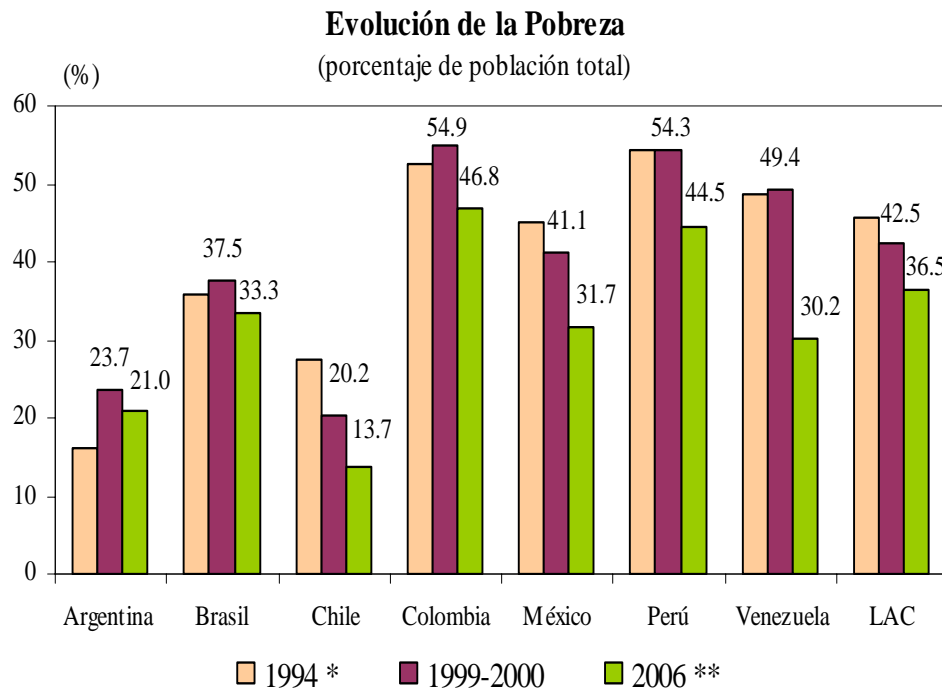


Fuente: OIT.

*No incluye empleos informales en el sector formal.

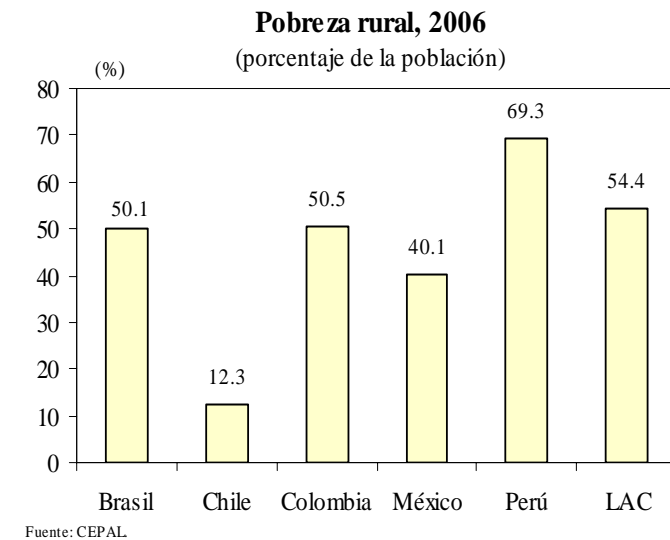
Se refiere al 2003 para Chile.

La pobreza ha disminuido en la región, pero se mantiene en niveles altos en el área rural



Fuente: CEPAL

* Se refiere al año 1996 para Brasil. **Se refiere al año 2005 para Colombia.
1/ Para el Perú se refiere a los años 1991 y 2001.



El gasto social per cápita ha aumentado

• • • •

Gasto público social per cápita

(US\$ 2000)

	1990-1991	1994-1995	1998-1999	2000-2001	2002-2003	2004-2005	Incremento entre 2002-03 y 2004-05
Argentina	1,179	1,553	1,686	1,640	1,305	1,521	216
Brasil	604	725	781	776	811	860	49
Chile	403	508	682	746	755	729	(26)
Colombia	123	237	281	266	280	291	11
México	324	449	507	564	588	618	30
Perú	64	125	452	173	206	208	2
Venezuela	441	396	435	563	486	562	76
LAC-7 ^{1/}	546	701	782	778	742	809	68

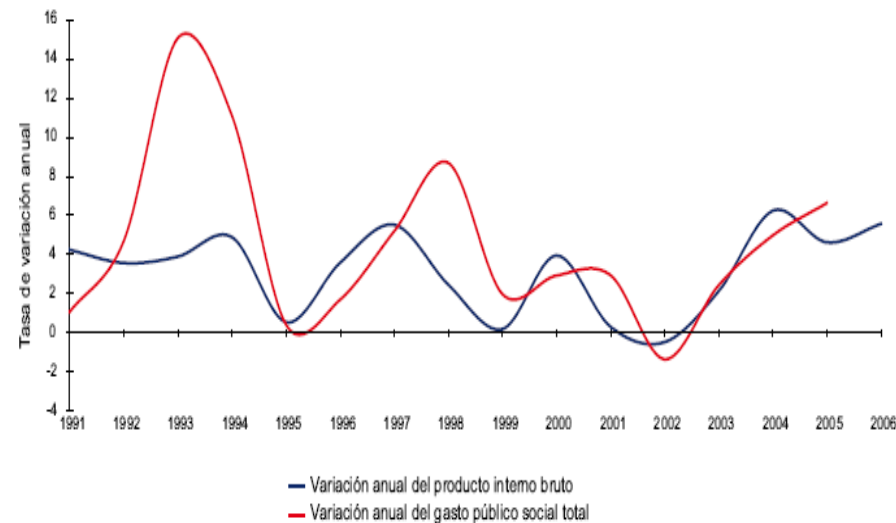
Fuente: CEPAL.

^{1/} promedio ponderado de los países que conforman LAC-7.

- LAC no tiene escasez de programas sociales, incluso ha sido pionero en programas “ejemplares” como los programas de transferencias condicionadas en efectivo
- LAC tiene todavía un trabajo muy extenso sobre políticas eficientes del gasto social

...y es pro-cíclico en la mayoría de los países de América Latina

AMÉRICA LATINA Y EL CARIBE (21 PAÍSES);
VARIACIÓN ANUAL DEL GASTO PÚBLICO SOCIAL TOTAL Y EL PRODUCTO INTERNO BRUTO ^a
(En porcentajes)



Fuente: Comisión Económica para América Latina y el Caribe (CEPAL), sobre la base de información proveniente de la base de datos sobre gasto social de la Comisión y de cuentas nacionales de los países.

^a Promedio ponderado de los países.

La distribución del ingreso ha mejorado ligeramente en los últimos años, pero la brecha es todavía muy amplia

Evolución de la Distribución del Ingreso de los Hogares
(por quintiles según su ingreso per cápita, porcentajes)

<i>Quintil</i>	1990		1999		2006		QV/QI
	I	V	I	V	I	V	
Argentina	4.1	54.9	3.5	58.5	3.6	56.4	15.7
Brasil	2.1	66.8	2	68	2.5	64.7	25.9
Chile	3.5	60.6	3.4	61.5	4.1	57.7	14.1
Colombia	3.7	57.8	2.5	65.8	2.9	63	21.7
México 1/	3.9	58.7	3.7	58.7	4.2	56	13.3
Perú 2/	n.d.	n.d.	3	59.7	3.8	55.2	14.5
Venezuela	4.3	52.1	3.6	54.4	4.6	49.8	10.8

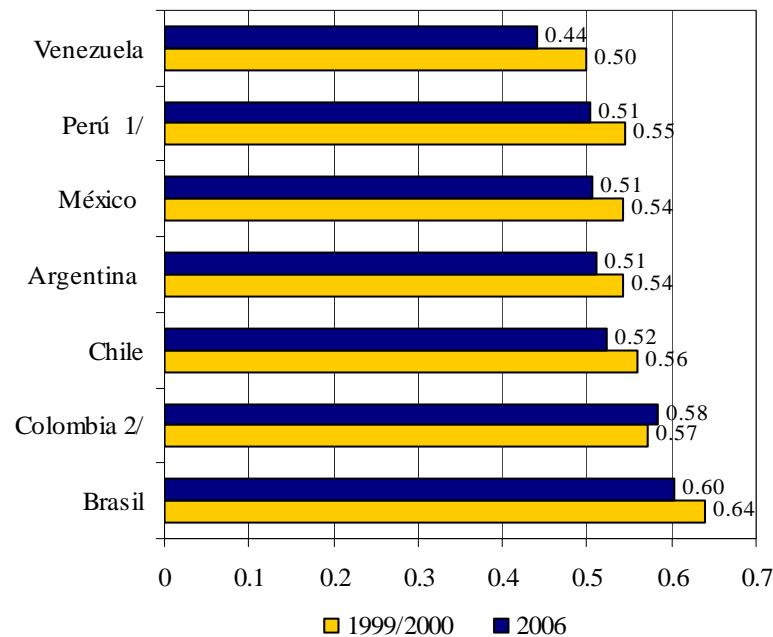
Fuente: CEPAL.

1/ Se refiere al año 1989, 1998 y 2006.

2/ La columna del año más reciente se refiere al 2003.

Otros índices de desigualdad muestran una mejora en la mayoría de los países

LAC-7: Índice de Gini
(valores entre 0 y 1)



Fuente: CEP AL.

1/ El dato más reciente se refiere al 2004.

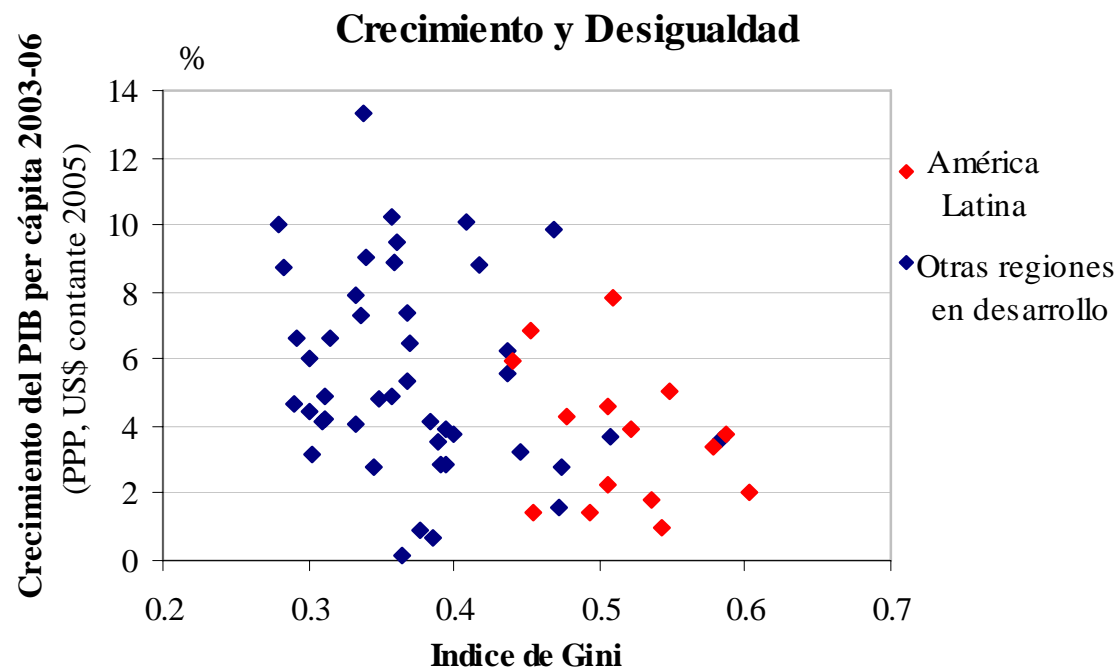
2/ El dato más reciente se refiere al 2005.

Índice de Theil

	2000/2001	2005
Brasil	0.71	0.65
Colombia	0.68	0.65
México	0.57	0.56
Perú	0.57	0.42
Venezuela	0.40	0.45

Fuente: Socio-economic database for LAC (SEDLAC)

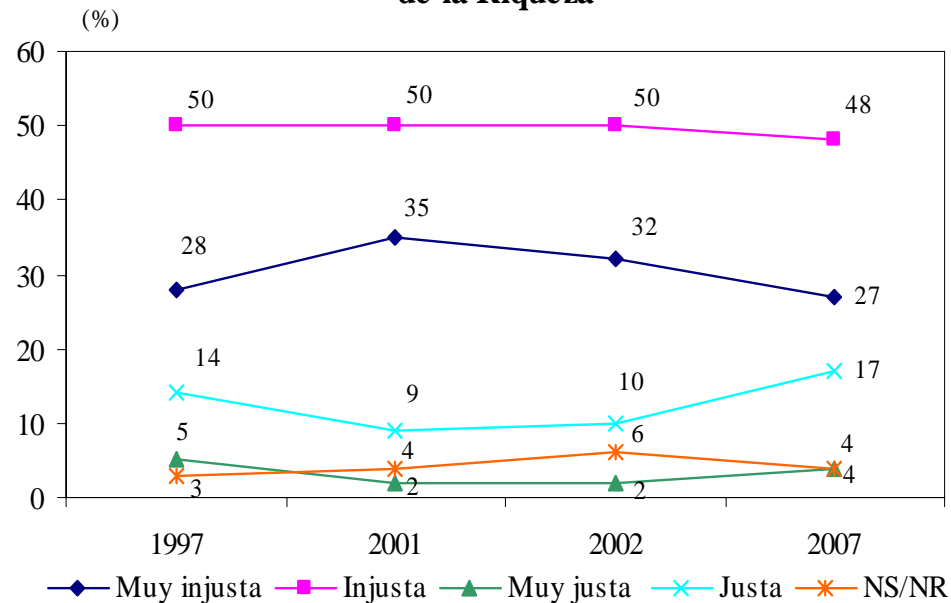
Sin embargo, América Latina es la región de mayor desigualdad en el mundo



Fuente: Cálculos propios a partir de World Development Indicators y CEPAL.

A pesar de la alta desigualdad en LAC, el 21% de los encuestados piensa que esta situación es justa

América Latina: Percepciones sobre la Distribución de la Riqueza

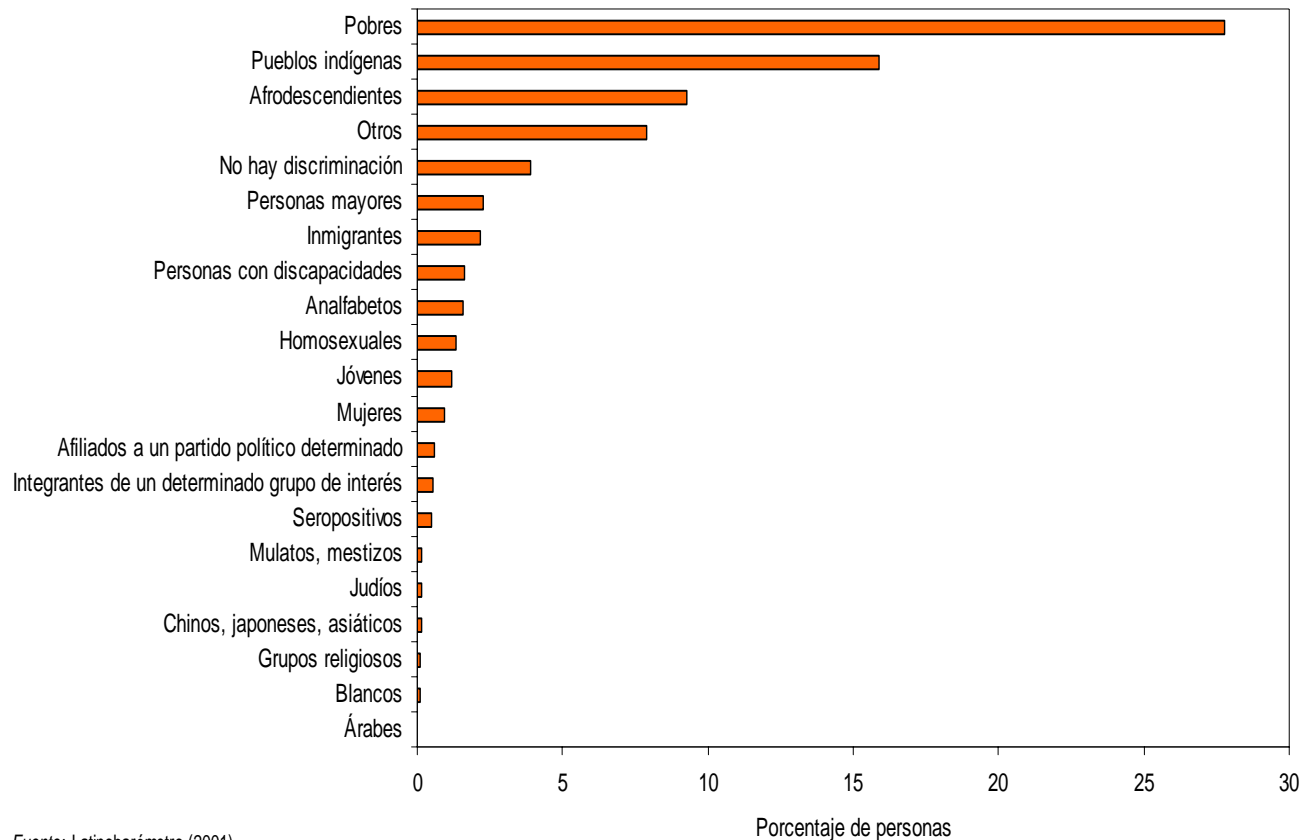


Fuente: Latino barómetro (2007)

Nota: El gráfico presenta las respuestas a la pregunta: “¿Cuán justa cree usted que es la distribución del ingreso?”

La exclusión social es un fenómeno asociado con, pero diferente a la pobreza

Los grupos más discriminados en la región, 2001

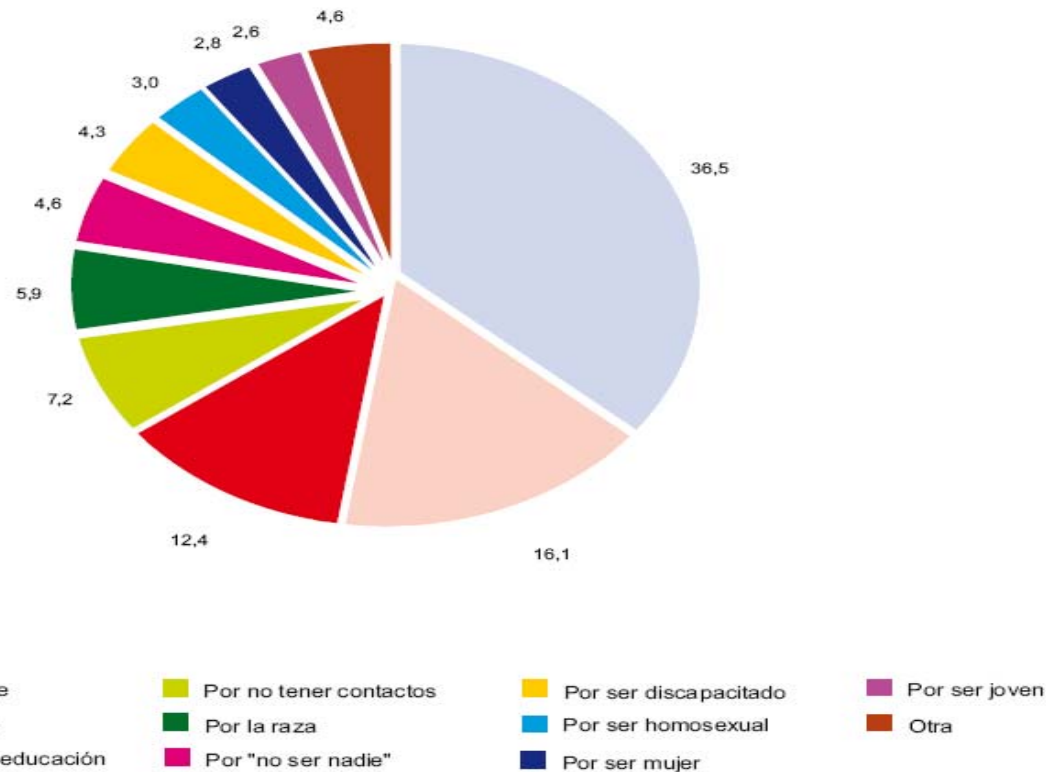


Fuente: Latinobarómetro (2001).

Nota: El gráfico presenta las respuestas a la pregunta: "¿Qué grupos cree usted que sufren más discriminación o cree usted que no hay discriminación?"

La exclusión social afecta el acceso a ingreso, consumo y participación social y política de los excluidos

Razones de la discriminación que más afectan a la población, 2006



Fuente: Latinobarómetro (2006).

Nota: El gráfico refleja las respuestas a la pregunta: "De todas las razones por las cuales no se trata a todos por igual, ¿cuál es la que más le afecta a usted?"

Reflexiones

¿Que pasó en los años de bonanza?

- América Latina se encuentra en una mejor situación macroeconómica, sin embargo, cambios en los factores externos vislumbrarán algunas debilidades en ciertos casos.
- La región avanzó en la agenda social, no obstante, el camino por recorrer es todavía largo. La pobreza todavía afecta al 37% de la población (54.4% en el área rural), la desigualdad socioeconómica sigue siendo alta y la baja movilidad social requiere igualdad de oportunidades.

¿Qué pasará en los tiempos difíciles (18 meses o más)?

- Las perspectivas globales siguen siendo muy inciertas (volatilidad en mercados cambiarios y de capitales, riesgo de una recesión mundial, magnitud de la caída del petróleo y precio de los *commodities*, etc)
 - Los factores externos juegan un papel importante en las fluctuaciones del ciclo económico de América Latina y cambios en el entorno externo podrían llevar a cambios significativos en el desempeño económico (Izquierdo, Romero y Talvi, 2008)
 - Los canales de transmisión de la crisis internacional a la región son principalmente el financiero, comercial y fiscal.
-

Reflexiones

- El impacto del incremento del precio de los alimentos en la región podría reflejarse en un aumento significativo de la pobreza, de 2.4 a 10.2 puntos porcentuales (BID, 2008)
- La actual crisis financiera podría generar la pérdida de 20 millones de puestos de trabajos en el mundo (OIT)
- El valor real de las remesas a la región LAC disminuirá por primera vez en esta década debido a los efectos de la desaceleración económica en EE.UU. y España, la inflación y la debilidad del dólar (BID-MIF)
- La experiencia de crisis financieras en América Latina durante los noventa muestra que los costos sociales (desempleo, pobreza y desigualdad) pueden ser significativos.

¿Qué acciones de políticas se pueden implementar?

- Hay margen para políticas anticíclicas pero algunos países están mejor preparados que otros
 - Esfuerzos para no perder el terreno ganado en la agenda social, pero el gasto social tiende a ser pro-cíclico!
 - Proteger a las poblaciones vulnerables, fortalecimiento de los programas de transferencias directas y sistemas de protección social
-

Gracias

Edna Armendáriz

5-6 de Noviembre 2008
