

Efectos de la Presencia de la Banca Extranjera en la Banca Nacional del Perú: Un estudio comparativo 1995-2007 (Avances de Investigación)

Responsable: Mg. Gaby Cortez
Miembros: Dr. Hugo Lezama, Dr. Carlos Aquino,
Mg. Adolfo Reyes, Econ. Aurelio Valdez,
Lic. Alberto Mosquera
Colaboradores: Mg. Carlos Palomino,
Econ. Javier Espinoza,

Efectos de la Presencia de la Banca Extranjera en la Banca Nacional del Perú: Un estudio comparativo 1995-2007

1. Introducción
2. Literatura sobre el tema
3. Descripción de variables
4. Hipótesis
5. Prueba de Hipótesis
6. Conclusiones Preliminares

1. Introducción

- A comienzos de la década de los noventa se llevó a cabo en el Perú un conjunto de reformas de política económica, de apertura de la economía y se liberaliza el mercado bancario.
- La presencia de los bancos extranjeros en la economía peruana se incrementa, lo que ha generado cambios en la competencia, los márgenes, la eficiencia, y la mayor diversidad de productos financieros del sistema bancario.
- La presencia de la BE es importante en el Perú, no sólo por su número sino además por el poder de mercado que tienen, por lo que es necesario analizar su desempeño, desarrollo y su efecto en la estabilidad del sistema bancario peruano.
-

Gráfico 1. Banca Múltiple Nacional del Perú: 1995-2007

			1995	1996	1997	1998	1999	2000	2001	2002	2003	2004	2005	2006	2007
1	Credito	1995-2007	[Yellow bar]												
2	Interbank	1995-2007	[Yellow bar]												
3	Comercio	1995-2007	[Yellow bar]												
4	Nuevo Mundo	1995-2000	[Yellow bar]												
5	Latino	1995-2000	[Yellow bar]												
6	NBK Bank	1995-2000	[Yellow bar]												
7	Wiese	1995-1998	[Yellow bar]												
8	Banex	1995-1998	[Yellow bar]												
9	Progreso	1995-1998	[Yellow bar]												
10	Sur del Perú	1995-1998	[Yellow bar]												
11	Orión	1997-1999	[Yellow bar]												
12	Mibanco	1998-2007	[Yellow bar]												
	Número de bancos nacionales		10	10	11	12	8	7	4	4	4	4	4	4	4

Salieron 8 bancos

AComIn

Banca Múltiple Extranjera en el Perú: 1995-2007

			1995	1996	1997	1998	1999	2000	2001	2002	2003	2004	2005	2006	2007
1	Continental	1995-2007	[Cyan bar]												
2	Financiero	1995-2007	[Cyan bar]												
3	Interamericano	1995-2007	[Cyan bar]												
4	Citibank	1995-2007	[Cyan bar]												
5	Trabajo	1995-2007	[Cyan bar]												
6	Wiese Scotia	1999-2007	[Cyan bar]												
7	Sudamericano	1999-2005	[Cyan bar]												
8	Standard Chartere	1995-2004	[Cyan bar]												
9	Santander Central	1995-2002	[Cyan bar]												
10	Lima-Sudameris	1995-1998	[Cyan bar]												
11	República	1995-1998	[Cyan bar]												
12	Solventa	1995-1998	[Cyan bar]												
13	Serbanco	1996-2000	[Cyan bar]												
14	Boston	1996-2004	[Cyan bar]												
15	Del País	1997-1999	[Cyan bar]												
16	BNP Paribas	1999-2005	[Cyan bar]												
17	B.Falabella	2007	[Cyan bar]												
18	HSBC	2006-2007	[Cyan bar]												
	Número de bancos extranjeros		11	13	14	14	13	12	11	11	10	10	8	7	9
	Número total de bancos		21	23	25	26	21	19	15	15	14	14	12	11	13

Canadá

RU

España

Francia

Chile

Chile

Chile

Chile

USA

Chile

Francia

Chile

RU

Salieron 9 bancos

Salió e ingresó 1

Fuente: Memorias de la Superintendencia de Banca y Seguros

Elaboración: Propia

Banca Nacional y Extranjera: 1995-2007

Cuadro 1 Banca Nacional y Extranjera: 1995-2007					
	Bancos Extranjeros	Bancos Nacionales	Total de Bancos	% Banca Extranjera	% Banca Nacional
1995	11	10	21	52.38	47.62
1996	13	10	23	56.52	43.48
1997	14	11	25	56.00	44.00
1998	14	12	26	53.85	46.15
1999	13	8	21	61.90	38.10
2000	12	7	19	63.16	36.84
2001	11	4	15	73.33	26.67
2002	11	4	15	73.33	26.67
2003	10	4	14	71.43	28.57
2004	10	4	14	71.43	28.57
2005	8	4	12	66.67	33.33
2006	7	4	11	63.64	36.36
2007	9	4	13	69.23	30.77
Fuente: Superintendencia de Banca y Seguros					
Elaboración: Propia					

Gráfico 2 Número de Bancos Nacionales y Extranjeros:1995-2007

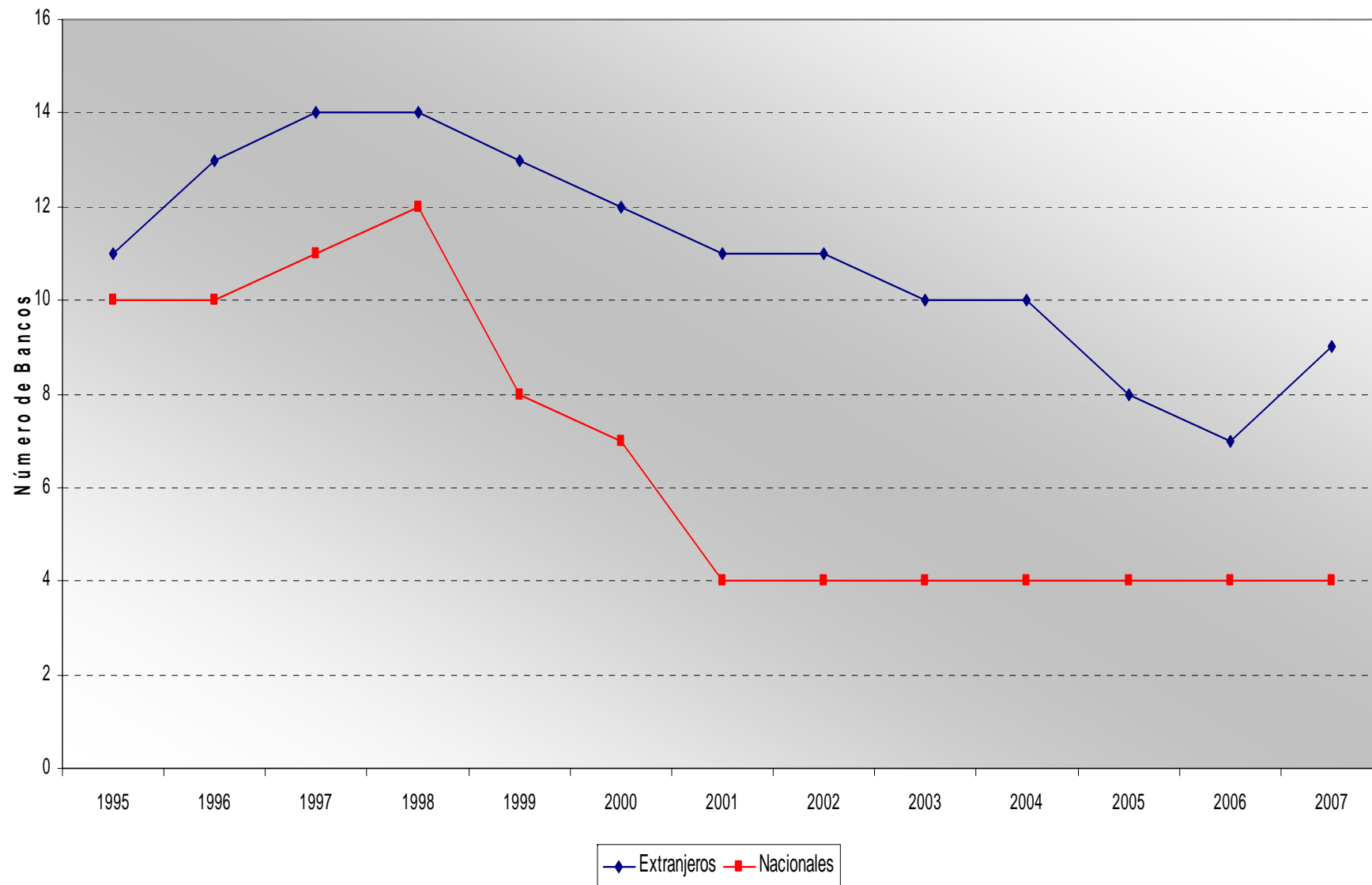
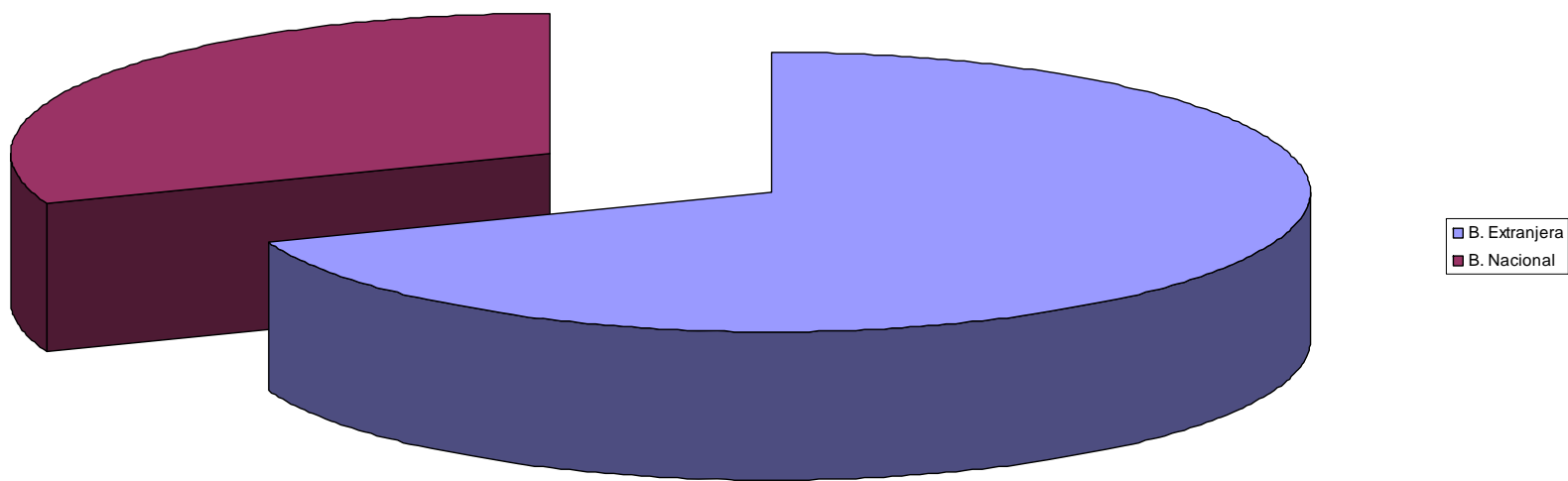


Gráfico 3. Participación de la Banca Nacional y Extranjera Dic.2007

Gráfico Participación de la Banca Nacional y Extranjera 2007



2. Literatura sobre el tema

- Lensink, R., Hermes, N. *The short – term effects of foreign bank entry on domestic bank behavior: Does economic development matter?* Journal of Banking & Finance. 2002.
- Okuda, H., Rungsomboon, S. *Comparative cost study of foreign and Thai domestic banks in 1990-2002: Its policy implications for a desirable banking industry structure.* Journal of Asian Studies. 2006.
- Pasiouras, F., Kosmidou, K. *Factors influencing the profitability of domestic and foreign commercial banks in the European Union.* Research in International Business and Finance. 2007.
- Unite, A, Sullivan, M. *The effect of foreign entry and ownership structure on the Phillipine domestic banking market.* Journal of Banking & Finance. 2003.
- Yeyati, E., Micco, A. *Concentration and foreign penetration in Latin American banking sectors: Impact on competition and risk.* Journal of Banking & Finance. 2007.

3. Descripción de variables

Gráfico 4 Márgen Promedio de la Banca Múltiple: 1995-2007

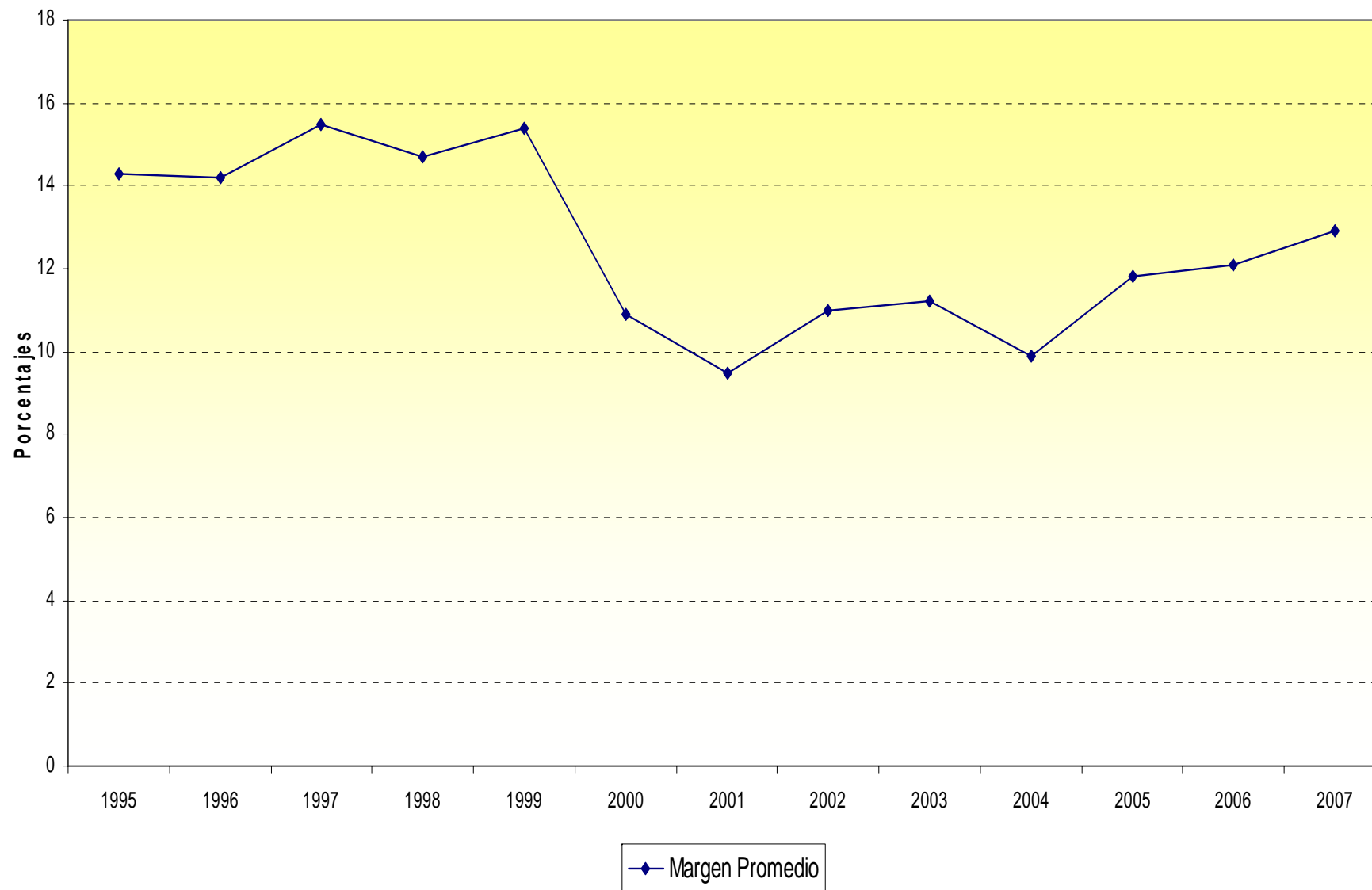


Gráfico 5 Márgenes de la Banca Extranjera y Nacional 1995-2007

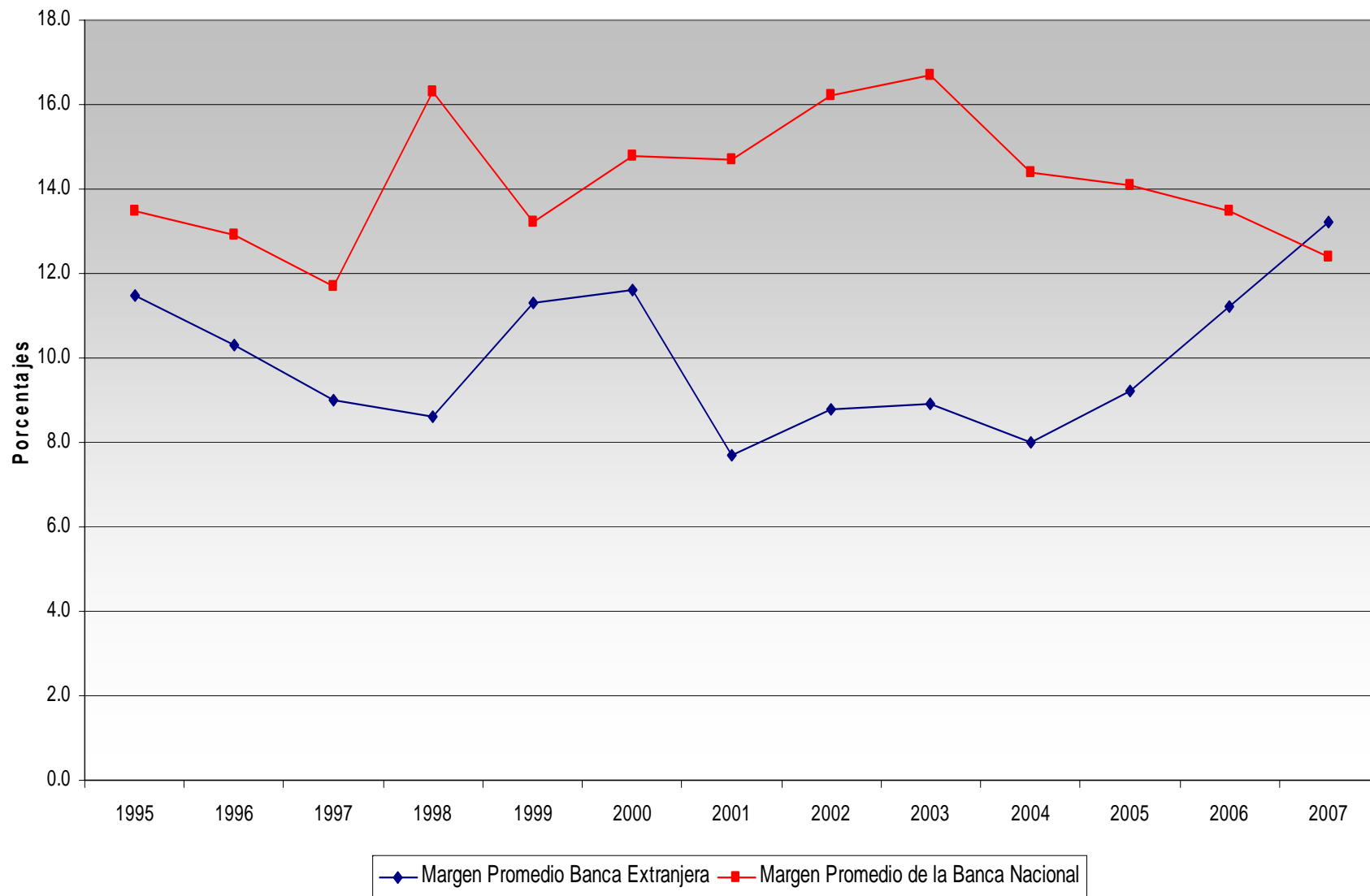
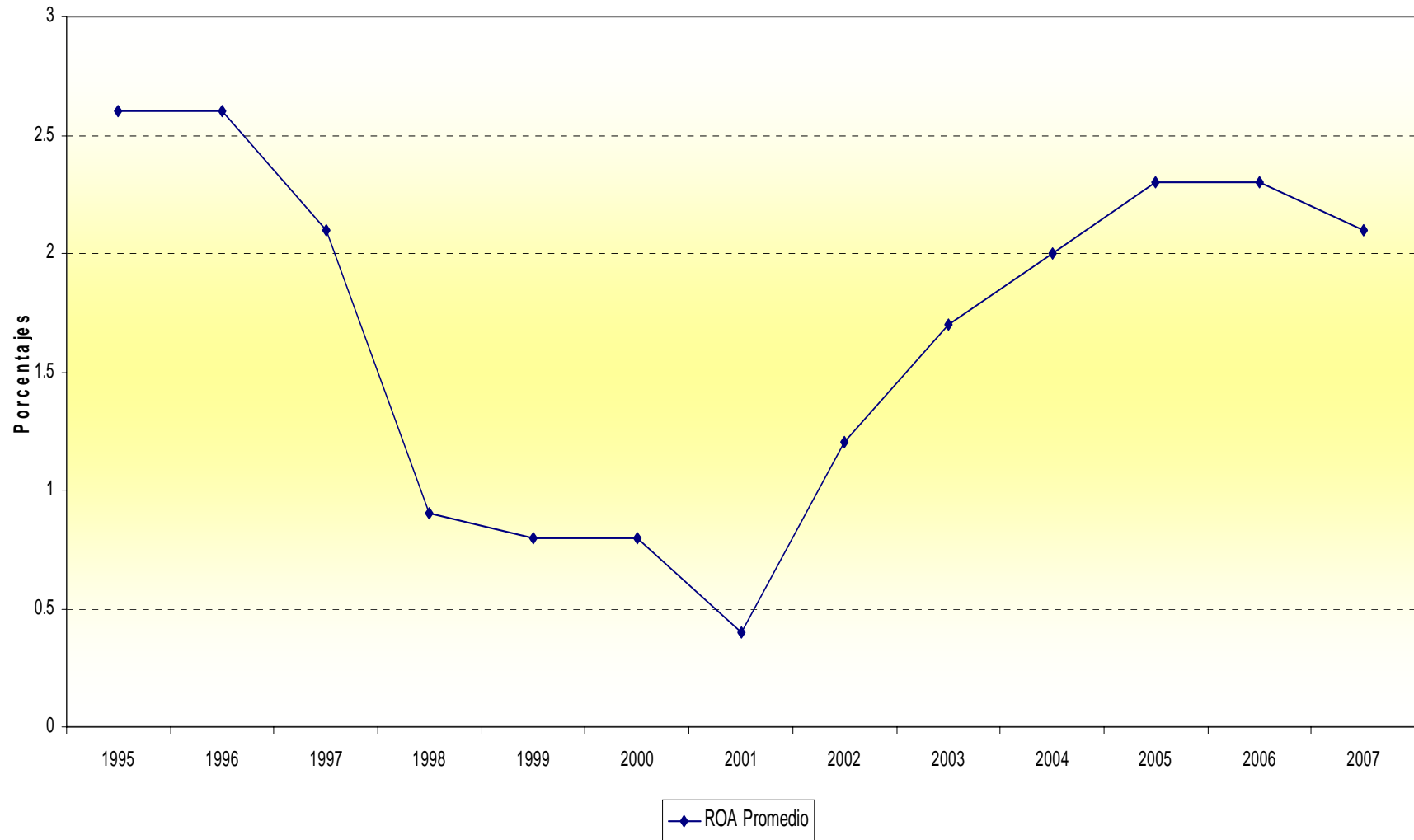


Gráfico 6 ROA Promedio de Bancos Múltiples Seleccionados:1990-2007



Cuadro 2 Ingresos no Generados por Intereses de la Banca Múltiple: 1995-2007 (En porcentajes)

Años	Credito	Continental	Interbank	Wiese Scoti	Financiero	Comercio	Trabajo	Citibank	Interamericano	Sudamericano	Lima Sudam	Latino	NBK	Sur	Standard Ch	Santander	Nuevo Mundo	Mibanco	Total
1995	33.9	15.7	7.9	19.1	0.9	0.6	0.2	2.9	1.0	1.0	2.9	3.9	1.5	3.2	1.6	2.1	1.8		100
1996	29.6	15.1	7.3	18.3	0.6	0.4	0.1	1.9	4.3	2.5	3.3	3.6	1.6	3.7	1.0	4.5	2.2		100
1997	26.6	14.7	12.0	18.0	1.7	0.6	0.2	1.2	0.8	2.3	4.7	3.6	1.6	3.8	1.0	5.2	2.1		100
1998	26.7	15.4	8.9	16.0	1.5	1.0	0.2	1.8	0.9	2.4	4.5	2.3	2.1	6.6	1.3	6.0	2.2	0.1	100
1999	30.5	18.4	9.1	22.5	0.9	0.8	0.2	2.0	0.7	1.6		1.6	2.0		1.4	6.1	2.0	0.1	100
2000	30.0	16.3	7.1	23.5	0.8	1.0	0.3	2.8	1.0	2.1		1.2	1.8		1.8	8.5	1.6	0.1	100
2001	28.5	17.9	10.7	20.5	0.9	0.8	0.4	5.6	0.7	2.4					1.6	9.9		0.1	100
2002	28.2	17.6	10.7	19.9	2.0	0.7	0.3	6.7	0.8	2.2					0.8	9.9		0.1	100
2003	40.0	22.9	7.4	17.7	2.3	0.7	0.4	3.9	1.7	1.9					0.9			0.2	100
2004	36.0	23.8	8.5	15.7	2.2	0.2	0.9	5.7	3.2	2.5					1.1			0.2	100
2005	40.2	28.5	6.2	12.6	1.9	0.4	0.7	4.7	2.3	2.0								0.4	100
2006	41.3	22.3	10.3	16.0	1.6	0.5	0.6	4.6	2.5									0.4	100
2007	45.3	19.7	11.6	15.7	1.3	0.5	0.4	3.0	2.2									0.2	100

Fuente: Superintendencia de Banca y Seguros

Elaboración: Propia

Gráfico 7 Ingresos sin Intereses de la Banca Múltiple: 1990-2007



Gráfico 8 Ingresos no provenientes de Intereses de la Banca Grande:1995-2007

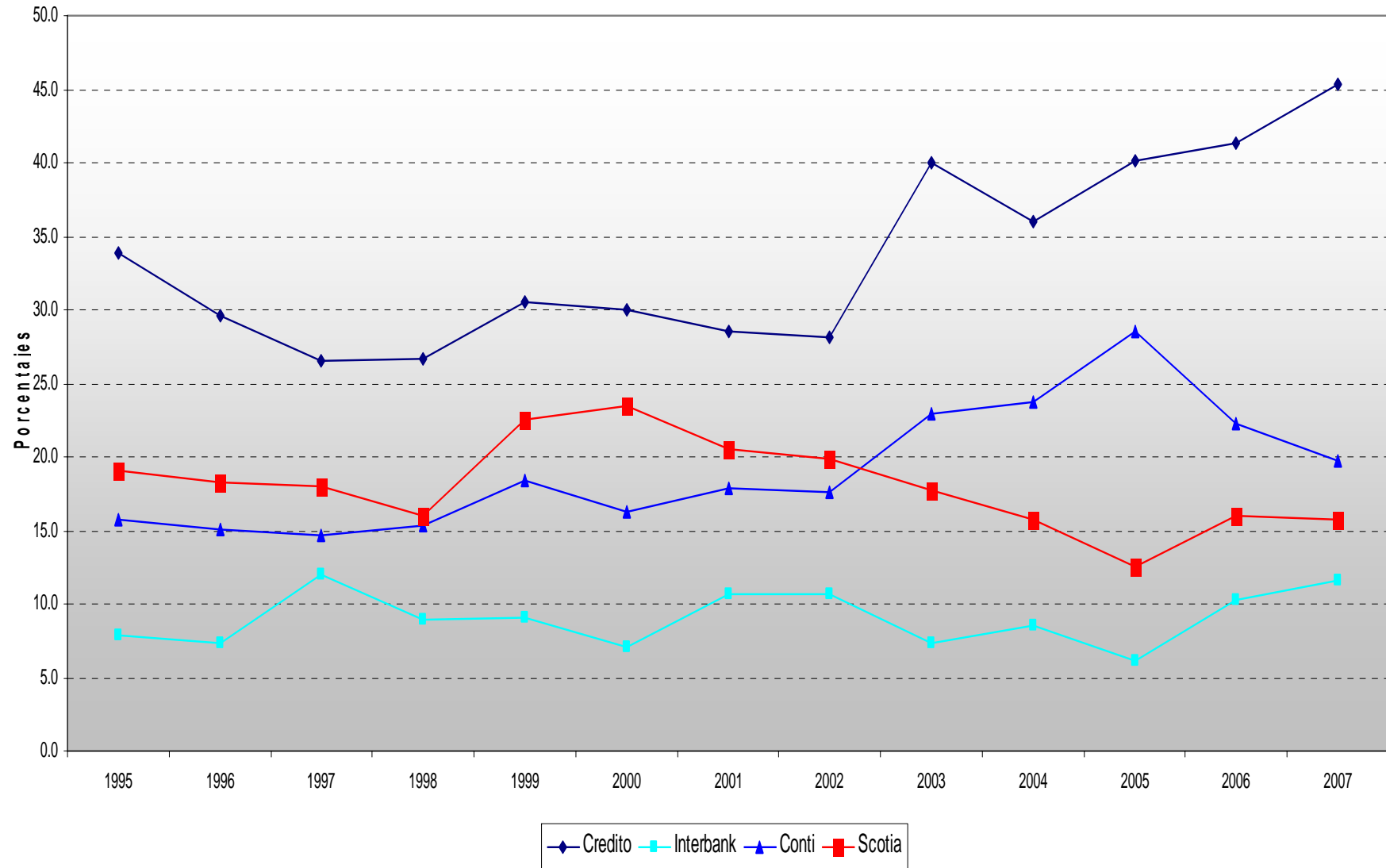
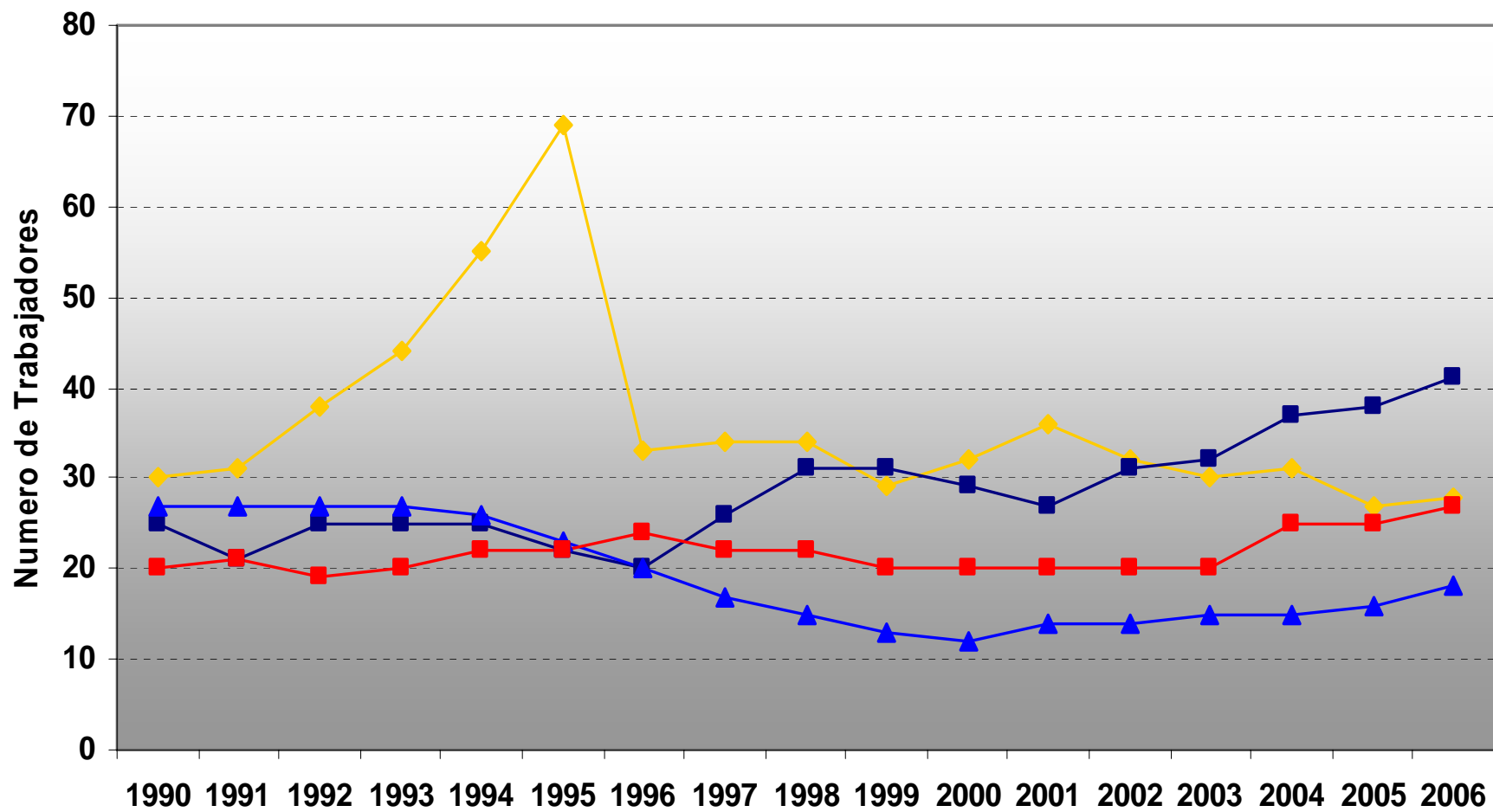


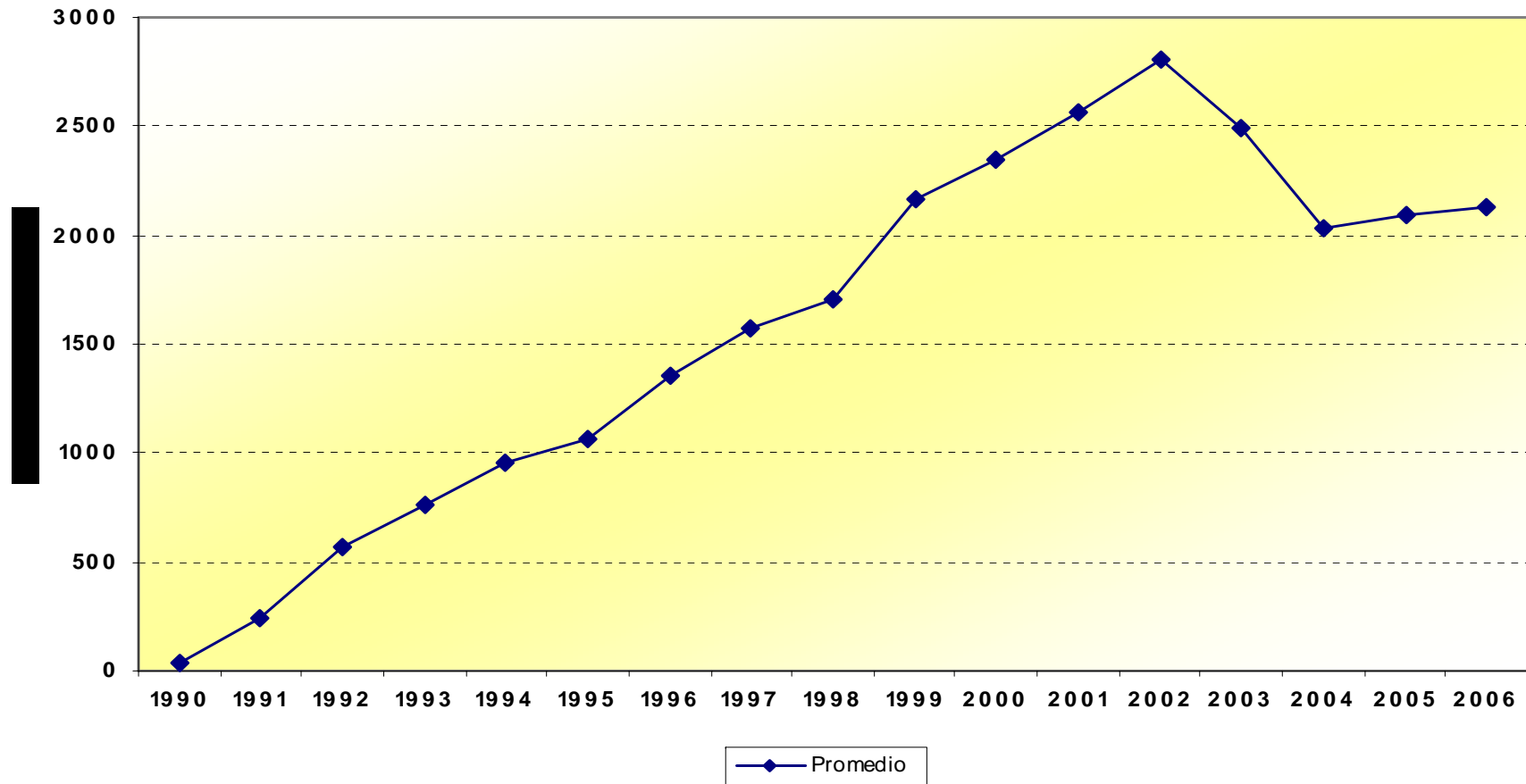
Gráfico 9 TRABAJADORES / OFICINA de BANCOS GRANDES y PROMEDIO de BANCOS: 1990-2006



◆ Promedio Annual
 ■ Credito
 ▲ Continental
 ■ Wiese Sudameris

Gráfico 10. Depósitos por Trabajador Sistema Bancario

DEPOSITOS / TRABAJADOR del SISTEMA BANCARIO: 1990-2006



- Fuente: Superintendencia de Banca y Seguros
- Elaboración: Propia

Gráfico 11 Provisiones de la Banca Múltiple: 1990-2007

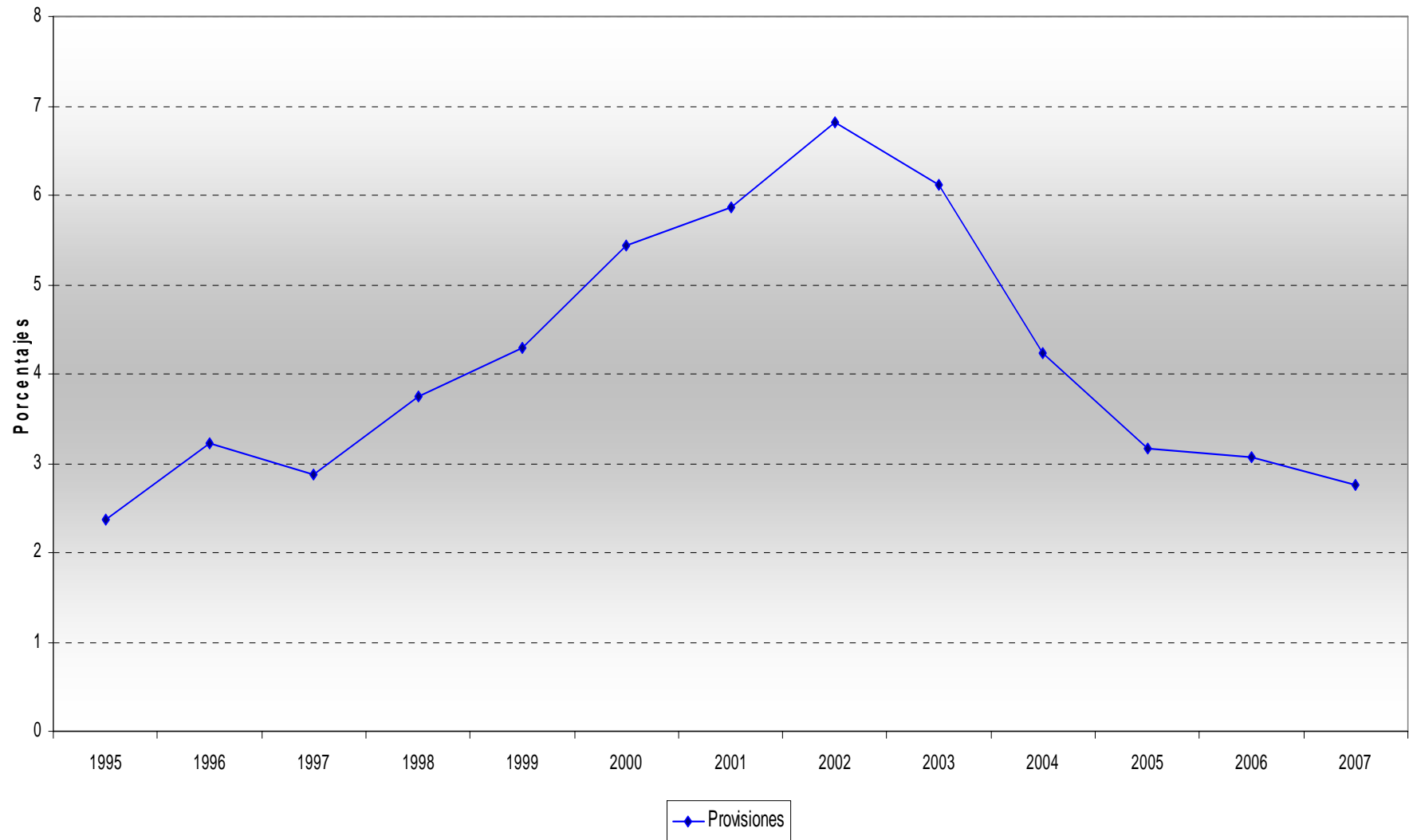
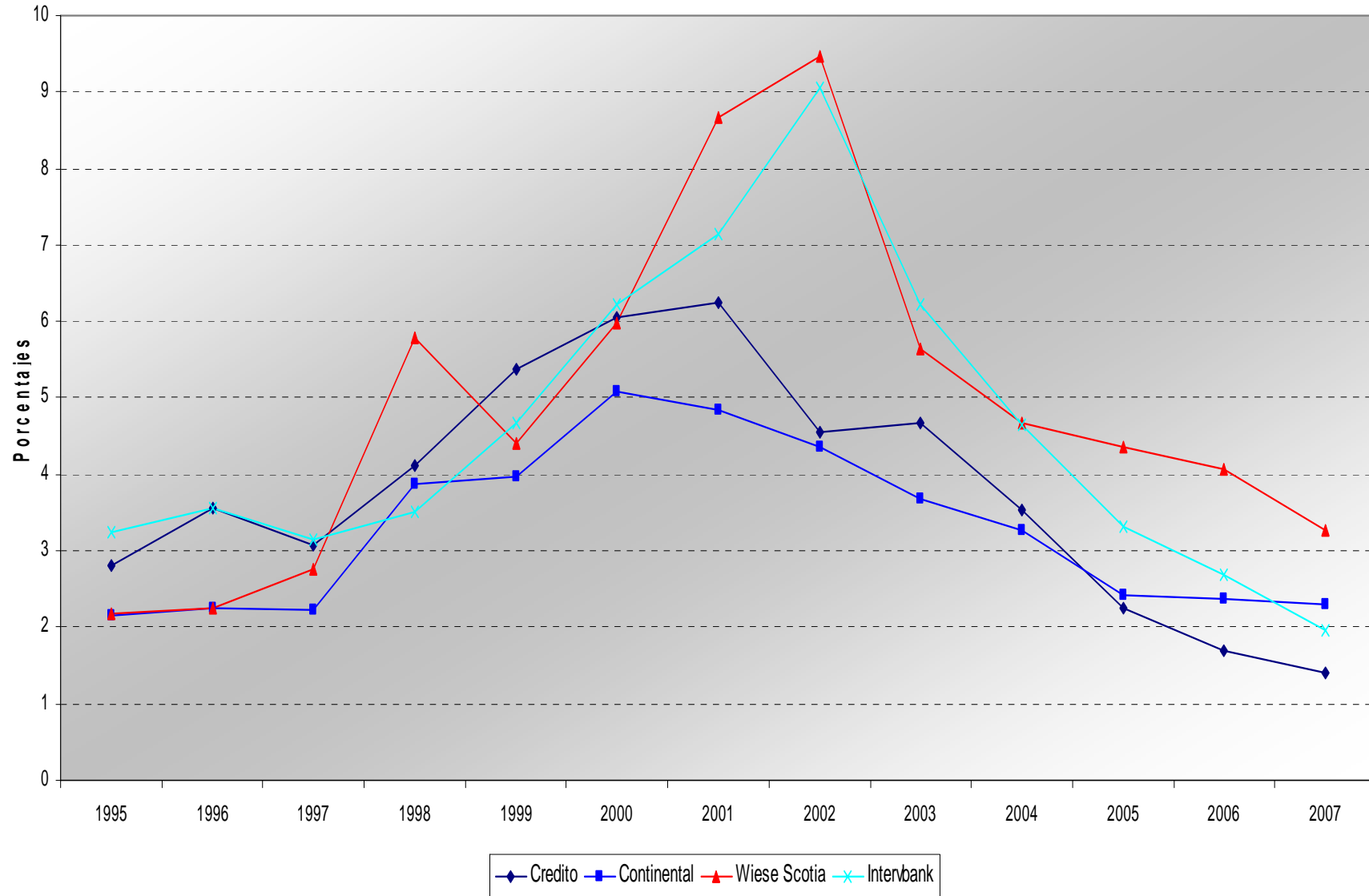


Gráfico 12 Provisiones de los Bancos Grandes: 1995-2007



Cuadro 3

H Estadístico de Panzar & Rosse: 1990-2006

Periodo		H
1990-1992	Estabilización y Reformas	0.554287
1993-1997	Mayor crecimiento económico y del crédito	0.776598
1998-2000	Crisis financiera	0.706195
2001-2006	Consolidación de la economía	0.701485

Elaboración: Propia

4. Hipótesis

- H1: Un aumento de la presencia de la banca extranjera se espera que resulte en una disminución de los márgenes de tasas de interés.
- H2: Un aumento de la presencia de la banca extranjera se espera que resulte en una disminución inicial de las utilidades contables.
- H3: Un aumento de la presencia de la banca extranjera se espera que resulte en un aumento de las actividades no vinculadas con préstamos.

Hipótesis

- H4: Un aumento de la presencia de la banca extranjera debe resultar en una disminución de los gastos operativos.
- H5: Un aumento de la presencia de la banca extranjera debe resultar en un aumento del riesgo bancario en el corto plazo.

- Para cada Hipótesis se plantea una ecuación en base a variables que se consideran importantes para explicar la presencia de la banca extranjera en el sistema bancario peruano.

5. Prueba de Hipótesis

Descripción de Variables Dependientes e Independientes

Hipótesis **VARIABLE DEPENDIENTE**

Hipótesis 1 Margen Bancario de Interes

Hipótesis 2 Utilidad Contable

Hipótesis 3 Ingreso No proveniente de intereses

Hipótesis 4 Gastos Administrativos

Hipótesis 5 Riesgo

VARIABLES INDEPENDIENTES

Presencia de Bancos Extranjeros

Número de Bancos Extranjeros / Total de Bancos

Factores a nivel de bancos

Capital

Activos que no devenguen intereses

Gastos operativos

Tamaño relativo de los bancos

Factores económicos generales

PBI

Inflación

Dummy Banco extranjero = 1

Banco nacional = 0

H1: Un aumento de la presencia de la banca extranjera se espera que resulte en una disminución de los márgenes de tasas de interés.

$$\text{MGN} = 13.96645 + 0.195397 \text{ CA} - 1.290344 \text{ ISI} - 0.095270 \text{ AC} - 2.317267 \text{ DMY} - 0.019183 \text{ PBE} + 0.053097 \text{ PBI} + 0.307344 \text{ P}$$

R²	0.726285	t estadístico:	> 1.5888017 < 9.938009
Durbin Wat:	0.596360	Probabilidad:	Entre 0.0000 y 0.1144
		Error Estándar:	mínima 0.009780 y max 1.405357

H2: Un aumento de la presencia de la banca extranjera se espera que resulte en una disminución inicial de las utilidades contables.

$$\text{ROA} = 0.981186 + 0.001113 \text{ GA} + 0.002127 \text{ ISI} + 0.000488 \text{ AC} + \\ 0.001703 \text{ DMY} + 0.000114 \text{ PBE} + 0.002239 \text{ PBI} + 0.000571 \text{ P}$$

R²	0.999193	t estadístico:	Superior a 2.055577
Durbin Watson:	1.280129	Probabilidad:	0.0000
		Error Estándar:	0.0036597

Gráfico 6 ROA Promedio de Bancos Múltiples Seleccionados:1990-2007



H4: Un aumento de la presencia de la banca extranjera debe resultar en una disminución de los gastos operativos.

$$\text{GA} = 6.627373 + 0.366012 \text{ CA} - 0.671746 \text{ ISI} - 0.056338 \text{ AC} - 1.502262 \text{ DMY} - 0.031112 \text{ PBE} + 0.065812 \text{ PBI} + 0.146760 \text{ P}$$

R^2 0.806194 t estadístico: > 5.117292 < 12.36331

Durbin Wat: 0.513434 Probabilidad: 0.0000

Error Estándar: mínimo 0.004325 y max 0.628277

Conclusión 1

- De 1995 a 1998 aumenta el número total de bancos, y a partir de 1999 dicho número disminuye. Sin embargo **la presencia de bancos extranjeros sigue predominando** como consecuencia de la mayor competencia que se desarrolló a partir de las reformas.
- Es así que cuando se mide la competencia a través del H de P&R, se observa que en el periodo 1993-1997- que corresponde al crecimiento económico y del crédito - el H de **P&R es el más alto, de 0.78**, indicándonos la mayor competencia. De 1998 hacia adelante, después de la crisis financiera y durante la consolidación de la economía, **el H de P&R disminuye a 0.70**, manteniéndose la competencia, pero en un menor grado.

-

Conclusión 2

- La presencia de la BE trae consigo nuevas prácticas, tecnologías, el apoyo de sus casas matrices que operan a nivel global, sujetas al escrutinio del mercado, lo que se ve reflejado en el **aumento de la eficiencia** de los bancos, en la menor dependencia de la banca tradicional local basada en relaciones de personas y grupos, hacia una mejor selección de proyectos y riesgos.

Conclusión 3

- Frente a la **mayor competencia** de los bancos, **los márgenes tienden a disminuir de 1995 al 2004**, lo que coincide con un proceso de disminución de la banca nacional hasta quedar en 4 bancos nacionales versus 10 bancos extranjeros. **A partir del 2005, la banca extranjera se consolida, ejerciendo su poder de mercado mediante la elevación de los márgenes bancarios, y el aumento de la ganancia.**

Muchas gracias